

FINANCIAL PLAN

(LIQUIDITY PLAN, BUDGET)

GOAL OF A FINANCIAL PLAN:
ENSURING SOLVITABILITY

Learning objective / competence:

- Be able to create a simple financial plan (private and business)
- Be able to propose actions to offset a shortfall or use a surplus
- Be able to assess the practical significance of financial plans

Higher School of Tourism and Economics (Vienna 13)
Bergheidengasse 5-19

AB __: So little money – and so much month left!?



FROM __: January 2008: - so little money – and so much month left!?

Steffi is 15. Her favorite activities include talking on the phone, shopping, meeting friends and chilling.

Her pocket money is EUR 50.00 per month. In January and March she gets an additional EUR 40.00, which she earns by babysitting (every 2 months). When she visits her grandmother, who lives 40 km away, she regularly receives EUR 10.00 from her - one visit per month is the norm.

Steffi is the proud owner of a savings account with a deposit of EUR 1,000.00 that is still valid for six months (so she cannot access it at any time). Steffi has a balance of EUR 70.00 in a daily savings account (which she can access at any time).

Your pocket money and the rest of your income are always gone quickly.

According to the contract, the telephone bill is EUR 25.00 per month. Cosmetics and shopping usually cost around EUR 30.00 per month - going to the cinema and going out costs EUR 40.00.

Work tasks:

- Present Steffi's income and expenses for the months January to April in a clear manner.
- Has she had more income or Expenditure?
- Steffi's best friend has had a new boyfriend for a week. iPod touch. After Steffi was convinced of the advantages of this mp3 player, she is no longer interested in her old iPod (new price a year ago: 109.00 EUR) - she has to get the iPod touch for 279.00 EUR!!!
- Can she afford the iPod touch with her financial conditions immediately?
- What options does she have to buy the iPod touch in the foreseeable future?
- What measures can it take to achieve the goal more quickly?
- What income and expenses do companies have in Comparison to Steffi?

stehen mit 40,00 EUR zu Buche.

Arbeitsaufgaben:

1. Stellen Sie Steffis Einnahmen und Ausgaben für die Monate Jänner, Februar, März und April übersichtlich dar.

^{Einnahmen}
Jänner: $50\text{€} + 40\text{€} + 10\text{€} = 100\text{€}$ Ausgaben: $15\text{€} + 70\text{€} + 10\text{€} = 95\text{€}$
5€ gespart

Februar: Einnahmen: $50\text{€} + 10\text{€} + 5\text{€} = 65\text{€}$ Ausgaben: 95€
30€ weniger

Sparbuch statt 70€ nur noch 40€

März: Einnahmen: $50\text{€} + 40\text{€} + 10\text{€} = 100\text{€}$ Ausgaben: 95€
5€ gespart

April: $50\text{€} + 10\text{€} + 5\text{€} = 65\text{€}$ Ausgaben: 95€
Sparbuch statt 40€ nur noch 10€ da 30€ weniger.

1. Stellen Sie Steffis Einnahmen und Ausgaben für die Monate Jänner, Februar, März und April übersichtlich dar.

	Einnahme			
	Jänner	Februar	März	April
Taschengeld	50€	50€	50€	50€
Babysitten	40€	-	40€	-
Ordnungsbesuch	10€	10€	10€	10€
	100€	60€	100€	60€

Kapitalsparbuchs nach sechs Monate gebund 1000€.
täglich fälliges Sparbuch 70€.

	-	&	+
Jänner	+15€	Februar	-65€
März	+5€	April	-5€

	Ausgabe			
	Jänner	Februar	März	April
Telefonrechnung	-25€	-25€	-25€	-25€
Kosmetik & Shopping	-30€	-30€	-30€	-30€
Kinod weggehen	-40€	-40€	-40€	-40€
	-95€	-95€	-95€	-95€

Steffi's financial plan: so little money and so much month left!

Financial plan	Jan	Feb
Pocket money	50	50
Babysitting granny	40 10	10
revenue	100	60
- Telephone bill	-25	-25
- Cosmetics	-30	-30
- Cinema, going out	-40	-40
- Expenses	-95	-95
Surplus (+)/ Deficit (-)	5	-35

Cash and cash equivalents previous period (beginning)	70	75
Cumulative cash balance	75	40
Action to compensate for shortfall	0	0
Action to use the surplus	0	0
Cash and cash equivalents at period end (+), (-)	75	40

Steffi's financial plan: so little money and so much month left!

Financial plan	Jan	Feb	Mar	Apr
Pocket money	50	50	50	50
Babysitting granny	40		40	
	10	10	10	10
revenue	100	60	100	60
- Telephone bill	-25	-25	-25	-25
- Cosmetics	-30	-30	-30	-30
- Cinema, going out	-40	-40	-40	-40
- Expenses	-95	-95	-95	-95
Surplus (+)/ Deficit (-)	5	-35	5	-35

Cash and cash equivalents previous period (beginning)	70	75	40	45
Cumulative cash balance	75	40	45	10
Action to compensate for shortfall	0	0	0	0
Action to use the surplus	0	0	0	0
Cash and cash equivalents at end of period (+), (-)	75	40	45	10

Steffi's financial plan: so little money and so much month left!

- Does she have more income or expenses in these months?
 - January: surplus EUR +5.00
 - February: Deficit EUR -35.00 •
 - March: Surplus EUR +5.00 • April:
Deficit EUR -35.00
 - As a result, your original balance of EUR 70.00 at the beginning of January has fallen to EUR 10.00 at the end of April decreased.
- Steffi's best friend has had a new iPod touch for a week. After Steffi was convinced of the advantages of this mp3 player, she is no longer interested in her old iPod (new price a year ago: 109.00 EUR) - she has to get the iPod touch for 279.00 EUR! Can she buy the iPod touch straight away given her financial situation?
 - No: she can only access the daily savings account (not enough).
- What options does she have to buy the iPod touch in the foreseeable future?
 - Reduce expenses and save and increase income (babysit more often), etc.
- What measures can it take to achieve the goal more quickly?
 - Sell your old iPod, borrow money, maybe give it as a gift (birthday) etc.
- What income and expenses do companies have compared to Steffi?
 - Income e.g. from cash sales, • Expenses
e.g. for rent, purchases of goods, wages for employees, taxes, etc.

Typical actions taken by companies to offset a deficit or to use a surplus

Deficit (-) •

Increase revenue

• Reduce expenses •

External financing (borrowing money) • Selling

unnecessary assets • Private investment

Surplus (+) • Carry

forward to the following period •

Investment (savings account, capital investment, etc.) •

Investment (purchase of assets) • Loan repayment • Private withdrawals,

etc.

Financial plan (Budget)

which are typically used
for loan applications to
banks.

rechner.bankaustria.at/haushaltsplan/

Facebook Wikipedia Apple iCloud Yahoo! News Beliebt header.jpg Neue Seite

Haushaltsplan Wohn-KreditRechner Wohnbauförderungsrechner

Jetzt testen: Wie viel Geld steht mir monatlich zur Verfügung?

+ Einnahmen

Nettoeinkommen monatlich €

Nettoeinkommen monatlich PartnerIn €

Sonstige Einnahmen €
z.B. Beihilfen, Alimente

- Ausgaben

Wohnen Kinder KFZ-Kosten Versicherung sonstige Ausgaben

Miete/Betriebskosten €

Energiekosten €
Strom/Gas/Fernwärme

Telefon/Handy €

Rundfunk/Fernsehen €

Telekabel/Internet €

GESAMT

+ Summe der gesamten Einnahmen €

- Summe der gesamten Ausgaben €

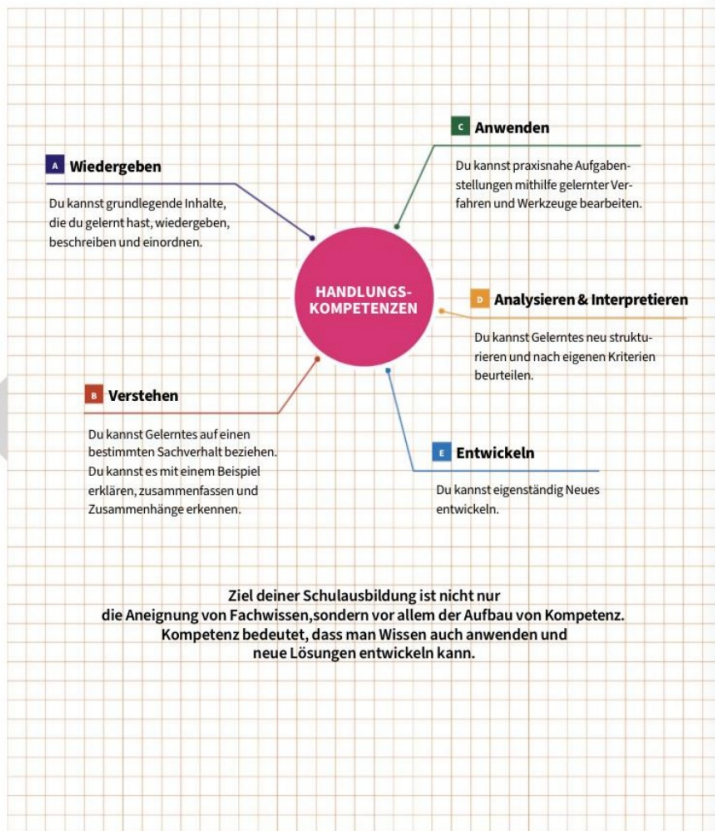
Ihr monatlich frei verfügbares Einkommen beträgt:

ACHTUNG Daten werden nicht gespeichert!

Zur Wohn-KreditAnfrage »

Handlungskompetenzen

Du siehst bei jeder Aufgabe, welche Handlungskompetenz du für die Lösung brauchst.



1 Planung der Finanzen

Darum geht's in diesem Kapitel:

Wenn du deine Einnahmen und Ausgaben aufschreibst, bekommst du den vollen Überblick. So kannst du planen, ob du mit deinem Geld auskommst oder doch die Ausgaben verringern musst. Oder kannst du vielleicht eine Erhöhung des Taschengelds erreichen?

Das lernst du in den folgenden Lerneinheiten:

- 1 Was sind Einnahmen und Ausgaben?
- 2 Wie führt man ein Haushaltsbuch?
- 3 Wie erstellt man einen Finanzplan?

Schau dir das Video im MEHRI-Buch online oder auf deinem Handy an!
Wie viel Geld hast du in der letzten Woche ausgegeben?
Was machst du, wenn du bis zum Ende des Monats nicht mit deinem Geld auskommst?



Aktiviere dein MEHRI-Buch online:
lernewillmehr.at

LERNEN

1 Geld einnehmen und ausgeben

Bestimmt ist es dir schon passiert, dass das Geld gegen Ende des Monats knapp wird. Um das zu verhindern, musst du es dir gut einteilen. Das machst du am besten, indem du dir im Vorhinein überlegst, wie viel Geld du bekommen wirst und wofür du es ausgeben möchtest.



1 Was sind Finanzmittel?

Deine **Finanzmittel (Zahlungsmittel)** sind dein ganzes Geld in **bar** und auf deinem **Bankkonto**. Der **Finanzmittelbestand** gibt an, wie viel Geld zu einem **bestimmten Zeitpunkt** zur Verfügung steht.

Beispiel:

Du hast für diesen Monat noch € 15,- in deiner Geldbörse und € 25,- auf deinem Jugendkonto. Diese € 40,- sind dein Finanzmittelbestand.

Dein Geld
Die € 30,- in deiner Geldbörse sind vielleicht nicht dein **ganzes Finanzmittelbestand**. Hast du noch Geld auf deinem Bankkonto?

2 Was sind Einnahmen und Ausgaben?

Wie viel Finanzmittel Privatpersonen und Unternehmen zur Verfügung haben, hängt von ihren **Einnahmen** und **Ausgaben** ab.

Einnahmen und Ausgaben: Einnahmen sind ein Zufluss an Finanzmitteln. Sie erhöhen den Finanzmittelbestand. Ausgaben sind ein Abfluss an Finanzmitteln. Sie verringern den Finanzmittelbestand.

	Einnahmen	Ausgaben
Privatpersonen	z. B. Taschengeld, Lohn, Gehalt	z. B. für Essen, Trinken, Kleidung, Wohnen, Sport
Unternehmen	z. B. durch Verkauf von Waren und Dienstleistungen (Haarschnitt, Beratung usw.)	z. B. für Waren, Material, Personal, Werbung
	Weitere Einnahmen sind z. B. Zinsen aus Sparbüchern, die Familienbeihilfe oder Förderungen für Unternehmen.	Weitere Ausgaben sind z. B. Miete, Stromkosten, Versicherungen oder Kosten für ein Fahrzeug.

Ü 1.1 Einnahmen und Ausgaben eines Friseurs

Der Friseur Thomas Pavek hat folgende Einnahmen und Ausgaben:

LINK
Interaktive Übung
Ü 1.1

	Einnahmen	Ausgaben	Finanzmittelbestand
a) Ein Kunde bezahlt für seinen Haarschnitt.			
b) Thomas Pavek kauft Scheren und Käme ein.			
c) Thomas Pavek überweist die Miete für seinen Salon.			
d) Eine Kundin kauft eine Pflegespülung.			

Aufgabe: a) Kreuze an, ob es sich um eine Einnahme oder eine Ausgabe handelt.
b) Gib mit „+“ oder „-“ an, ob sich der Finanzmittelbestand dadurch erhöht oder verringert.

2 Haushaltsbuch (privates Kassabuch)

Du als **Privatperson** hast die **Möglichkeit, deine Einnahmen und Ausgaben in einem Haushaltsbuch zu dokumentieren (aufzuzeichnen)**.

1 Was bringt ein Haushaltsbuch?

Durch ein Haushaltsbuch behältst du den **Überblick** über deine **Einnahmen** und **Ausgaben**. Du weißt dann, ob dir Geld übrig bleibt oder ob du zu wenig hast.

Im Haushaltsbuch werden die Einnahmen und Ausgaben in **zeitlicher Reihenfolge** (= chronologisch) aufgezeichnet. So können sie **kontrolliert** und folglich besser **geplant** werden.

2 Reicht das Geld?

Deine Einnahmen und deine Ausgaben werden selten gleich hoch sein. Deshalb ergibt sich am Ende des Monats entweder ein Bedarf oder ein Überschuss.

Finanzmittelbedarf und Finanzmittelüberschuss: Aus der Differenz zwischen Einnahmen und Ausgaben ergibt sich der Saldo. Der Saldo gibt an, ob ein Finanzmittelbedarf oder ein Finanzmittelüberschuss besteht.

Finanzmittelbedarf:
Einnahmen **kleiner** als Ausgaben
(Ausgaben sind nicht zur Gänze gedeckt)
→ **negativer Saldo**

Finanzmittelüberschuss:
Einnahmen **größer** als Ausgaben
(Ausgaben sind zur Gänze gedeckt)
→ **positiver Saldo**

Beispiel:

Lena Adin bekommt im Mai ein Gehalt von € 1.850,- überwiesen. Sie gibt € 1.300,- aus (z. B. für Lebensmittel, Kleidung, Miete, Kfz-Kosten) und trägt alles in ihr Haushaltsbuch ein.

Einnahmen	€ 1.850,00
- Ausgaben	€ 1.300,00
Finanzmittelüberschuss	€ 550,00

Lena Adin sieht in ihrem Haushaltsbuch, dass ihr im Mai € 550,- übrig bleiben.

L 1.1 Haushaltsbuch der Familie Zeiser

Familie Zeiser führt ein Haushaltsbuch. Im August hat die Familie folgende Einnahmen und Ausgaben:

Einnahmen:	1.8. Gehalt Carlo Zeiser	€ 1.600,00
	Gehalt Manuela Zeiser	€ 1.330,20
	6.8. Familienbeihilfe	€ 374,80
Ausgaben:	6.8. Betriebskosten (Wasser- und Kanalgebühr, Müllentsorgung)	€ 175,00
	8.8. Reparatur Waschmaschine	€ 210,00
	10.8. Strom und Heizung	€ 153,00
	15.8. Versicherungsbeiträge	€ 330,00
	23.8. Besuch einer Erlebnistherme	€ 490,00
	30.8. Bausparprämie	€ 200,00
	Laufende Ausgaben für Nahrungsmittel, Getränke, Kleidung € 950,-, Benzin und Service für Pkw € 450,-	

- Aufgabe:** a) Trage die Einnahmen und Ausgaben im Haushaltsbuch ein. **3**
 b) Bilde die Summen der Einnahmen und der Ausgaben. **3**
 c) Ermittle den Saldo für August. **3**

Lösung:

Haushaltsbuch		Zeitraum: August		
Datum	Text	Einnahmen (€)	Ausgaben (€)	Saldo (€)
a)	01.08. Gehalt Carlo Zeiser	1.600,00		
	01.08. Gehalt Manuela Zeiser	1.330,20		
	06.08. Familienbeihilfe	374,80		
	06.08. Betriebskosten		175,00	
	08.08. Reparatur Waschmaschine		210,00	
	10.08. Strom, Heizung		153,00	
	15.08. Versicherungen		330,00	
	23.08. Besuch Erlebnistherme		490,00	
	30.08. Bausparen		200,00	
	ifd. Nahrungsmittel, Getränke, Kleidung		950,00	
	Pkw - Service und Benzin		450,00	
b), c)	Summen, Saldo	3.305,00	2.960,00	+ 345,00

Die Summe der Einnahmen ist größer als die Summe der Ausgaben → **positiver Saldo**

Im Monat August ergibt sich für die Familie Zeiser ein Überschuss von € 345,-, d. h. ein **positiver Saldo**, der in den nächsten Monat (als Einnahme) vorgetragen wird.

Kontrolle:

Um zu überprüfen, ob du richtig gerechnet hast, addiere den Saldo zur betragsmäßig kleineren Spalte. Das Ergebnis muss gleich der Summe der anderen Spalte sein (= Summengleichheit):

Summe der Ausgaben	€ 2.960,00
+ Saldo	+ € 345,00
	€ 3.305,00 = Summe der Einnahmen

Ü 1.2 Haushaltsbuch der Familie Koren

Familie Koren führt regelmäßig ein Haushaltsbuch. Für März liegen die folgenden Daten vor:

Einnahmen:	1.3. Saldovortrag (Überschuss) aus Februar	€ 390,00
	Gehalt Stefan Koren	€ 1.377,20
	3.3. Gehalt Mirela Koren	€ 2.220,00
	6.3. Familienbeihilfe für Tochter Mia	€ 180,30
Ausgaben:	10.3. Überweisung der Miete inkl. Betriebskosten	€ 790,00
	10.3. Überweisung der Energiekosten (Strom, Gas)	€ 180,00
	11.3. Malerarbeiten	€ 250,00
	15.3. Überweisung von Versicherungsprämien	€ 175,00
	15.3. Reparatur Pkw	€ 350,00
	15.3. Abbuchung auf Sparbuch	€ 50,00
	Laufende Ausgaben für Lebensunterhalt (Essen, Getränke, Kleidung) € 1.150,-, TV, Handy, Internet und Zeitschriften € 110,-, Pkw-Diesel € 280,-, Restaurant- und Kinobesuche € 350,-	

- Aufgabe:** a) Trage die Einnahmen und Ausgaben im Haushaltsbuch ein. **3**
 b) Bilde die Summen der Einnahmen und der Ausgaben. **3**
 c) Ermittle den Saldo für März. **3**

Lösung:

Haushaltsbuch		Zeitraum:		
Datum	Text	Einnahmen (€)	Ausgaben (€)	Saldo (€)
a)	Übertrag Saldo Vormonat			
b), c)	Summen, Saldo			

LINK
Excel
Ü 1.2

Online-Haushaltsrechner
Erstelle das Haushaltsbuch mit einem Haushaltsbudgetrechner.



Genug Geld am Konto?
Ein Online-Haushaltsrechner hilft bei der Führung des Haushaltsbuches für eine schnelle Übersicht über Einnahmen und Ausgaben.

3 Finanzplan

Um sicherzustellen, dass mit den Einnahmen die Ausgaben (z. B. Investitionen) gedeckt werden können, ist es wichtig, zu planen. So ist es möglich, bei einem Bedarf oder Überschuss entsprechende Maßnahmen zu setzen.

1 Vom Haushaltsbuch zum Finanzplan

Auf Grundlage des **Haushaltsbuches** erstellt man für den nächsten Monat einen **Finanzplan (Budget)**. Im Finanzplan werden die **geplanten Einnahmen** den **geplanten Ausgaben** gegenübergestellt. So kann man **im Vorhinein** feststellen, wie viel Geld man braucht bzw. ob Geld übrig bleibt.

In einem **Unternehmen** sind Finanzpläne von grundlegender Bedeutung. Unternehmen müssen jederzeit **zahlungsfähig (liquide)** sein und können auf Grundlage eines Finanzplanes auf einen Finanzmittelbedarf bzw. -überschuss rasch reagieren.

Der Finanzplan liefert Antworten auf folgende Fragen:

- Wie groß wird der **Finanzmittelbedarf** bzw. **-überschuss** sein?
- Wie kann der **Bedarf** an Finanzmitteln **gedeckt** werden bzw. wie kann der **Überschuss** optimal **verwendet** werden?



Liquide sein
Zahlungsfähig (liquide) zu sein, bedeutet, jederzeit seine offenen Schulden bezahlen zu können.

2 Anpassungsmaßnahmen im Finanzplan

Der aus dem Finanzplan ersichtliche Bedarf oder Überschuss kann mit bestimmten Maßnahmen angepasst werden.

Anpassungsmaßnahmen im Finanzplan: Bei einem Finanzmittelbedarf ist zu wenig Geld vorhanden. Man muss entweder weniger ausgeben oder sich zusätzliche Mittel besorgen. Bei einem Finanzmittelüberschuss ist mehr Geld vorhanden. Darüber kann frei verfügt werden.



L.1.2 Finanzplan der Familie Zeiser (Fortsetzung von L.1.1)

Familie Zeiser erstellt auf Grundlage des Haushaltsbuches aus dem August einen Finanzplan für September. Diese Daten sind gegeben:

Einnahmen: Gehälter € 2.930,20, Familienbeihilfe € 474,80

Ausgaben: Nahrungsmittel, Getränke, Kleidung € 950,-, Betriebskosten (Wasser- und Kanalgebühr, Müllentsorgung) € 175,-, Strom und Heizung € 155,-, Benzin für den Pkw, Kauf von Winterreifen € 600,-, Versicherungen € 330,-, Wartung Therme € 470,-, Bausparen € 200,-, Buchung einer Städtereise nach Prag € 1.200,-

Der Finanzmittelbestand betrug Ende August € 345,-. Ende September soll er € 170,- betragen.

Anpassung: Familie Zeiser hat € 7.500,- auf dem Sparbuch. Wenn sich aus der Planung ein Finanzmittelbedarf ergibt, muss das Geld vom Sparbuch abgeboben werden. Ein Überschuss kann auf das Sparbuch eingezahlt werden.

- Aufgabe:** a) Trage die Einnahmen und Ausgaben im Finanzplan ein. **☑**
 b) Bilde die Summen der Einnahmen und der Ausgaben. **☑**
 c) Ermittle den Finanzmittelbedarf bzw. -überschuss für September. **☑**
 d) Führe die entsprechenden Anpassungsmaßnahmen durch. **☑**



Prag unbeschwert genießen
Familie Zeiser weiß im Vorhinein, wie viel sie in diesem Monat noch ausgeben darf.

Lösung:

Finanzplan	Zeitraum:		September	
	Text	Einnahmen (€)		Ausgaben (€)
a)	<i>Achilles</i>	2.930,20		
	<i>Familienbeihilfe</i>	474,80		
	<i>Nahrungsmittel, Getränke, Kleidung</i>		950,00	
	<i>Betriebskosten</i>		175,00	
	<i>Strom, Heizung</i>		155,00	
	<i>Pkw-Benzin, Winterreifen</i>		600,00	
	<i>Versicherungen</i>		330,00	
	<i>Wartung Therme</i>		470,00	
	<i>Bausparen</i>		200,00	
	<i>Städtereise</i>		1.200,00	
b)	Summen, Saldo	5.405,00	4.000,00	- 675,00
	Finanzmittelbestand Ende August			345,00
	vorläufiger Finanzmittelbestand Ende September			- 330,00
	gewünschter Finanzmittelbestand Ende September			170,00
c)	Finanzmittelbedarf			500,00
d)	Anpassungsmaßnahmen:			
	<i>Abhebung Sparbuch</i>	500,00		500,00

Das Minus von € 330,- muss ausgeglichen werden, zusätzlich sollen € 170,- übrig bleiben. Familie Zeiser hat also einen **Finanzmittelbedarf** in Höhe von € 500,-. Zum Ausgleich dieses Bedarfs hebt Familie Zeiser € 500,- vom Sparbuch ab.

Die Familie könnte auch auf die Städtereise verzichten oder ein billigeres Angebot suchen.

Ü 1.3 Finanzplan der Familie Koren (Fortsetzung von Ü 1.2)

Familie Koren erstellt aufgrund der Aufzeichnungen im Haushaltsbuch einen Finanzplan für April. Folgende Daten liegen vor:

Einnahmen: Gehälter € 3.597,20, Familienbeihilfe € 180,30

Ausgaben: Lebensunterhalt (Essen, Getränke, Kleidung) € 1.200,-, Miete inkl. Betriebskosten € 790,-, Strom und Erdgas € 180,-, Pkw-Diesel, Batterie € 300,-, Versicherungen € 175,-, Abschleifen Parkettboden € 250,-, Geburtstagsgeschenke € 350,-, Abbuchung auf Sparbuch € 50,-, TV, Handy, Internet und Zeitschriften € 100,-, Restaurantbesuche € 300,-
Außerdem ist im April die Anschaffung einer neuen Couch vorgesehen, € 1.500,-.

Der Finanzmittelbestand betrug Ende März € 482,50. Ende April soll er € 350,- betragen.

Anpassung: Wenn sich aus der Finanzplanung ein Bedarf an finanziellen Mitteln ergibt, müssen diese vom Sparbuch abgehoben werden. Familie Koren verfügt über ausreichend Sparguthaben. Ein Überschuss wird auf das Sparbuch eingezahlt.

- Aufgabe:** a) Trage die Einnahmen und Ausgaben im Finanzplan ein.
 b) Bilde die Summen der Einnahmen und der Ausgaben.
 c) Ermittle den Finanzmittelbedarf bzw. -überschuss für April.
 d) Führe die entsprechenden Anpassungsmaßnahmen durch.

Lösung:

Finanzplan	Zeitraum:			Saldo (€)
	Text	Einnahmen (€)	Ausgaben (€)	
a)				
b) Summen, Saldo				
Finanzmittelbestand Ende März				
vorläufiger Finanzmittelbestand Ende April				
gewünschter Finanzmittelbestand Ende April				
c) Finanzmittelbedarf/-überschuss				
d) Anpassungsmaßnahmen:				

LINK
Excel
Ü 1.3

Wie im privaten Bereich müssen auch im Unternehmen Finanzpläne erstellt werden.

L 1.3 Finanzplan des Unternehmers Hans Albrecht

Der Unternehmer Hans Albrecht führt ein Elektrofachgeschäft in Salzburg und stellt für das 3. Quartal (Juli bis September) den Finanzplan auf:

Einnahmen: Warenverkäufe € 212.500,-, Provisionserträge € 17.750,-, Zinsenerträge € 3.800,-

Ausgaben: Wareneinkäufe € 105.500,-, Personalausgaben € 82.250,-, Miete inkl. Betriebs- und Energiekosten € 10.650,-, Kfz-Kosten inkl. Versicherungen € 7.450,-, verschiedene Reparaturen € 3.450,-, Werbung € 4.450,-, Zinsenzahlungen € 3.350,-, sonstige Ausgaben € 2.500,-

Der Finanzmittelbestand betrug Ende des 2. Quartals € 7.750,-. Am Ende des 3. Quartals soll er € 9.500,- betragen.

Anpassung: Wenn sich aus der Finanzplanung ein Finanzmittelbedarf ergibt, soll dieser je zur Hälfte durch Privateinlagen und eine Krediterhöhung ausgeglichen werden. Ein Überschuss soll bis zu einem Betrag von € 5.000,- zur Kreditrückzahlung verwendet werden. Den Rest kann der Unternehmer privat entnehmen.

- Aufgabe:** a) Trage die Einnahmen und Ausgaben im Finanzplan ein.
 b) Bilde die Summen der Einnahmen und der Ausgaben.
 c) Ermittle den Finanzmittelbedarf bzw. -überschuss für das 3. Quartal.
 d) Führe die entsprechenden Anpassungsmaßnahmen durch.

Lösung:

Finanzplan	Zeitraum:			5. Quartal
	Text	Einnahmen (€)	Ausgaben (€)	
a)	Einnahmen aus Warenverkäufen	212.500,00		
	Provisionserträge	17.750,00		
	Zinsenerträge	3.800,00		
	Ausgaben für Wareneinkäufe		105.500,00	
	Personalausgaben		82.250,00	
	Miete inkl. Betriebs- u. Energiekosten		10.650,00	
	Kfz-Kosten und Versicherungen		7.450,00	
	Verschiedene Reparaturen		3.450,00	
	Werbung		4.450,00	
	Zinsenzahlungen		3.350,00	
	Sonstige Ausgaben		2.500,00	
b)	Summen, Saldo	234.050,00	219.600,00	14.450,00
	Finanzmittelbestand Ende 2. Quartal			7.750,00
	vorläufiger Finanzmittelbestand Ende 3. Quartal			22.200,00
	gewünschter Finanzmittelbestand Ende 3. Quartal			9.500,00
c)	Finanzmittelüberschuss			12.700,00
d)	Anpassungsmaßnahmen:			
	Kreditrückzahlung		5.000,00	
	Privatentnahme		7.700,00	12.700,00

Die Finanzplanung ergibt einen **Finanzmittelüberschuss** von € 12.700,-. Unter der Bedingung, dass der Zahlungsmittelbestand am Ende der Periode € 9.500,- beträgt, werden folgende Anpassungsmaßnahmen gesetzt: Von den frei zur Verfügung stehenden Mitteln von € 12.700,- (€ 22.200,- - € 9.500,-) werden € 5.000,- zur Kreditrückzahlung verwendet. Die verbleibenden € 7.700,- werden privat entnommen. Der **Finanzmittelbestand** am Ende des 3. Quartals (Ende September) beträgt laut Finanzplan somit € 9.500,-.

Provisionserträge sind Einnahmen, die z. B. aus der Vermittlung von Geschäften stammen.

Privateinlagen sind Finanzmittel aus dem Privatvermögen des Unternehmers.

Ü 1.4 Finanzplan eines Cateringunternehmens

Das Restaurant und Catering Ludwig & Adele in Wien stellt für das 4. Quartal (Oktober bis Dezember) den Finanzplan aufgrund folgender Daten auf:

Einnahmen: Verkauf von Speisen und Getränken € 102.550,-, Mieteinnahmen € 9.200,-, Sparbuchzinsen € 1.250,-

Ausgaben: Wareneinkauf Lebensmittel und Getränke € 30.000,-, Personalkosten € 37.750,-, Miete inkl. Betriebs- und Energiekosten € 14.650,-, Instandhaltung (Reparatur, Reinigung und Wartung von Kühlanlagen, Gefriertruhen usw.) € 6.850,-, Kfz-Kosten € 3.650,-, Betriebsversicherung € 2.250,-, Marketingmaßnahmen (Zeitungsinserate, Social Media usw.) € 2.800,-, Zinsenzahlungen für Kredit € 1.550,-, sonstige Ausgaben € 3.500,-

Der Finanzmittelbestand betrug am Ende des 3. Quartals € 5.550,-. Am Ende des 4. Quartals soll er € 5.500,- betragen.

Anpassung: Wenn sich aus der Finanzplanung ein Finanzmittelbedarf ergibt, kann dieser durch Privateinlagen und/oder eine Krediterhöhung ausgeglichen werden. Ein Überschuss soll zuerst für die Rückzahlung eines Kredites (max. € 7.000,-) verwendet werden. Den Rest kann man je zur Hälfte für den Kauf von Wertpapieren verwenden und privat entnehmen.

- Aufgabe:** a) Trage die Einnahmen und Ausgaben im Finanzplan ein.
 b) Bilde die Summen der Einnahmen und der Ausgaben.
 c) Ermittle den Finanzmittelbedarf bzw. -überschuss für das 4. Quartal.
 d) Führe die entsprechenden Anpassungsmaßnahmen durch (individuelle Lösungen).

LINK
Excel
Ü 1.4



Gelungene Events brauchen gutes Marketing
 Die Marketingkosten für ein Event, z. B. die Betreuung von Social-Media-Kanälen, müssen im Finanzplan berücksichtigt sein.

Lösung:

Finanzplan	Zeitraum:			
	Text	Einnahmen (€)	Ausgaben (€)	Saldo (€)
a)				
b)	Summen, Saldo			
	Finanzmittelbestand Ende 3. Quartal			
	vorläufiger Finanzmittelbestand Ende 4. Quartal			
	gewünschter Finanzmittelbestand Ende 4. Quartal			
c)	Finanzmittelbedarf/-überschuss			
d)	Anpassungsmaßnahmen:			

ÜBEN

Probier es selbst: Bearbeite die folgenden Übungsbeispiele.

Ü 1.5 Haushaltsbuch der Familie Unterholzer

LINK
Excel
Ü 1.5

Familie Unterholzer führt regelmäßig ein Haushaltsbuch. Für Juni liegen folgende Daten vor:

Einnahmen: 1.6. Saldovortrag (Überschuss) aus Mai € 210,00
 5.6. Gehalt Roman Unterholzer € 3.588,10
 8.6. Familienbeihilfe für die Söhne Max und Moritz € 366,90
 Ausgaben: 8.6. Reparatur Kühlschrank € 200,00
 15.6. Überweisung der Betriebskosten (Wasser, Kanal, Müllentsorgung) € 240,00
 15.6. Überweisung der Energiekosten (Strom, Gas) € 170,00
 15.6. Überweisung von Versicherungsprämien € 290,00
 20.6. Rückzahlung des Wohnbalkredites € 450,00
 20.6. Überweisung der Bausparprämien € 300,00
 Laufende Ausgaben für Nahrungsmittel, Getränke, Kleidung € 1.100,-, Multimedia (Handy, Internet und TV) € 180,-, Pkw-Service und Diesel € 660,-, Freizeit € 500,-

- Aufgabe:** a) Trage die Einnahmen und Ausgaben im Haushaltsbuch ein.
 b) Bilde die Summen der Einnahmen und der Ausgaben.
 c) Ermittle den Saldo für Juni.

Lösung:

Haushaltsbuch	Zeitraum:				
	Datum	Text	Einnahmen (€)	Ausgaben (€)	Saldo (€)
a)		Übertrag Saldo Vormonat			
b), c)		Summen, Saldo			

Teaching example L 1.1

L 1.1 Haushaltsbuch der Familie Zeiser

Familie Zeiser führt ein Haushaltsbuch. Im August hat die Familie folgende Einnahmen und Ausgaben:

Einnahmen:	1.8. Gehalt Carlo Zeiser	€ 1.600,00
	Gehalt Manuela Zeiser	€ 1.330,20
	6.8. Familienbeihilfe	€ 374,80
Ausgaben:	6.8. Betriebskosten (Wasser- und Kanalgebühr, Müllentsorgung)	€ 175,00
	8.8. Reparatur Waschmaschine	€ 210,00
	10.8. Strom und Heizung	€ 155,00
	15.8. Versicherungsbeiträge	€ 330,00
	23.8. Besuch einer Erlebnistherme	€ 490,00
	30.8. Bausparprämie	€ 200,00
	Laufende Ausgaben für Nahrungsmittel, Getränke, Kleidung € 950,-, Benzin und Service für Pkw € 450,-	

- Aufgabe:** a) Trage die Einnahmen und Ausgaben im Haushaltsbuch ein. **c**
 b) Bilde die Summen der Einnahmen und der Ausgaben. **c**
 c) Ermittle den Saldo für August. **c**

Familie Zeiser		August	September
Einnahmen	Gehalt Carlo Zeiser	1.600,00	
	Gehalt Manuela Zeiser	1.330,20	
	Familienbeihilfe	374,80	
Summe Einnahmen		3.305,00	0,00
Ausgaben	Nahrungsmittel	- 950,00	
	PKW	- 450,00	
	Reparatur	- 210,00	
	Besuch Therme	- 490,00	
	Betriebskosten	- 175,00	
	Strom, Heizung	- 155,00	
	Versicherung	- 330,00	
	Bausparen	- 200,00	
	...	-	
	Summe Ausgaben	- 2.960,00	0,00
Überschuss / Fehlbetrag		345,00	0,00
Vormonat		345,00	
		-	
Finanzmittelbestand kumulativ		345,00	
Aktion zum Ausgleich von Fehlbetrag			
...		-	
...		-	
...		-	
Aktion zur Verwendung vom Überschuss			
Kreditrückzahlung		-	
Privatentnahme		-	
Wertpapiere		-	
Finanzmittelbestand Periodenende		345,00	...

Task:

Write the Zeiser family's financial plan for August on an A4 sheet (landscape format).

Teaching example L 1.2

L 1.2 Finanzplan der Familie Zeiser (Fortsetzung von L 1.1)

Familie Zeiser erstellt auf Grundlage des Haushaltsbuches aus dem August einen Finanzplan für September. Diese Daten sind gegeben:

Einnahmen: Gehälter € 2.930,20, Familienbeihilfe € 474,80

Ausgaben: Nahrungsmittel, Getränke, Kleidung € 950,-, Betriebskosten (Wasser- und Kanalgebühr, Müllentsorgung) € 175,-, Strom und Heizung € 155,-, Benzin für den Pkw, Kauf von Winterreifen € 600,-, Versicherungen € 330,-, Wartung Therme € 470,-, Bausparen € 200,-, Buchung einer Städtereise nach Prag € 1.200,-

Der Finanzmittelbestand betrug Ende August € 345,-, Ende September soll er € 170,- betragen.

Anpassung: Familie Zeiser hat € 7.500,- auf dem Sparbuch. Wenn sich aus der Planung ein Finanzmittelbedarf ergibt, muss das Geld vom Sparbuch abgeboben werden. Ein Überschuss kann auf das Sparbuch eingezahlt werden.

- Aufgabe:** a) Trage die Einnahmen und Ausgaben im Finanzplan ein. **c**
 b) Bilde die Summen der Einnahmen und der Ausgaben. **c**
 c) Ermittle den Finanzmittelbedarf bzw. -überschuss für September. **c**
 d) Führe die entsprechenden Anpassungsmaßnahmen durch. **b**



Prag unbeschwert genießen

Familie Zeiser weiß im Vorhinein, wie viel sie in diesem Monat noch ausgeben darf.

Familie Zeiser		August	September	Oktober
Einnahmen	Gehalt Carlo Zeiser	1.600,00	1.600,00	
	Gehalt Manuela Zeiser	1.330,20	1.330,20	
	Familienbeihilfe	374,80	474,80	
Summe Einnahmen		3.305,00	3.405,00	0,00
Ausgaben	Nahrungsmittel	- 950,00	- 950,00	
	PKW	- 450,00	- 600,00	
	Reparatur	210,00	-	
	Besuch Therme	490,00		
	Betriebskosten	- 175,00	- 175,00	
	Strom, Heizung	- 155,00	- 155,00	
	Versicherung	- 330,00	- 330,00	
	Bausparen	- 200,00	- 200,00	
	Wartung Therme	-	- 470,00	
	Städtereise		- 1.200,00	
Summe Ausgaben		- 2.960,00	- 4.080,00	0,00
Überschuss / Fehlbetrag		345,00	- 675,00	0,00
Vormonat			345,00	170,00
Finanzmittelbestand kumulativ		345,00	- 330,00	
Aktion zum Ausgleich von Fehlbetrag				
Abhebung Sparbuch		-	500,00	
...		-	-	
...		-	-	
Aktion zur Verwendung vom Überschuss				
...		-	-	
...		-	-	
...		-	-	
Finanzmittelbestand Periodenende		345,00	170,00	...
Nebenrechnung Anpassungsmaßnahme				
Ausgleich Fehlbetrag			330,00	
Aufstockung auf Wunschbetrag			170,00	
Abhebung Sparbuch			500,00	

Tasks

Analyze the differences between L 1.1 and 1.2, what changes?

Add September to August, making sure to use existing rows. Keep columns and row structure from August and add if necessary.

L 1.2 and 1.2 ... continued

Familie Zeiser		August	September	Oktober
Einnahmen	Gehalt Carlo Zeiser	1.600,00	1.600,00	
	Gehalt Manuela Zeiser	1.330,20	1.330,20	
	Familienbeihilfe	374,80	474,80	
	Summe Einnahmen	3.305,00	3.405,00	0,00
Ausgaben	Nahrungsmittel	- 950,00	- 950,00	
	PKW	- 450,00	- 600,00	
	Reparatur	- 210,00	-	
	Besuch Therme	- 490,00		
	Betriebskosten	- 175,00	- 175,00	
	Strom,Heizung	- 155,00	- 155,00	
	Versicherung	- 330,00	- 330,00	
	Bausparen	- 200,00	- 200,00	
	Wartung Therme	-	- 470,00	
	Städtereise	-	- 1.200,00	
	Summe Ausgaben	- 2.960,00	- 4.080,00	0,00
Überschuss / Fehlbetrag		345,00	- 675,00	0,00
Vormonat			345,00	170,00
		-	-	
Finanzmittelbestand kumulativ		345,00	- 330,00	
Aktion zum Ausgleich von Fehlbetrag				
Abhebung Sparbuch		-	500,00	
...		-	-	
...		-	-	
Aktion zur Verwendung vom Überschuss				
...		-	-	
...		-	-	
...		-	-	
Finanzmittelbestand Periodenende		345,00	170,00	...
Nebenrechnung Anpassungsmaßnahme				
Ausgleich Fehlbetrag			330,00	
Aufstockung auf Wunschbetrag			170,00	
Abhebung Sparbuch			500,00	

Task

- Compared to September, the prices of food and cars have risen by 10%. The prices of electricity and heating have risen by 200%.
- The Zeiser family normally visits the thermal spa every 2 months. The visit to the thermal spa would increase by 20% compared to August.
- Maintenance of the gas heating boiler and a city trip are not planned for October. All other costs remain unchanged.
- Should the Zeiser family visit the thermal spa in October if the financial resources are to be 150 euros at the end of October?

Teaching example 1.3

L 1.3 Finanzplan des Unternehmers Hans Albrecht

Der Unternehmer Hans Albrecht führt ein Elektrofachgeschäft in Salzburg und stellt für das 3. Quartal (Juli bis September) den Finanzplan auf:

Einnahmen: Warenverkäufe € 212.500,-, Provisionserträge € 17.750,-,
Zinsenerträge € 3.800,-

Ausgaben: Wareneinkäufe € 105.500,-, Personalausgaben € 82.250,-, Miete inkl. Betriebs- und Energiekosten € 10.650,-, Kfz-Kosten inkl. Versicherungen € 7.450,-, verschiedene Reparaturen € 3.450,-, Werbung € 4.450,-, Zinsenzahlungen € 3.350,-, sonstige Ausgaben € 2.500,-

Der Finanzmittelbestand betrug Ende des 2. Quartals € 7.750,-. Am Ende des 3. Quartals soll er € 9.500,- betragen.

Anpassung: Wenn sich aus der Finanzplanung ein Finanzmittelbedarf ergibt, soll dieser je zur Hälfte durch Privateinlagen und eine Krediterhöhung ausgeglichen werden. Ein Überschuss soll bis zu einem Betrag von € 5.000,- zur Kreditrückzahlung verwendet werden. Den Rest kann der Unternehmer privat entnehmen.

- Aufgabe:**
- Trage die Einnahmen und Ausgaben im Finanzplan ein. **C**
 - Bilde die Summen der Einnahmen und der Ausgaben. **C**
 - Ermittle den Finanzmittelbedarf bzw. -überschuss für das 3. Quartal. **C**
 - Führe die entsprechenden Anpassungsmaßnahmen durch. **D**

Provisionserträge sind Einnahmen, die z. B. aus der Vermittlung von Geschäften stammen.

Privateinlagen sind Finanzmittel aus dem Privatvermögen des Unternehmens.

Concept map:

Financial plan

Competencies:

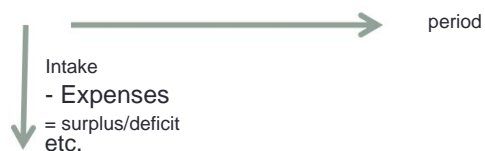
- Be able to create a simple financial plan (private and corporate)
- Be able to propose actions to offset a shortfall / use a surplus
- Be able to assess the practical importance of financial plans

What is a financial plan?

Forward-looking
Planning income and expenditure

The aim is to ensure payment
Ability (liquidity)

How is it created?



Actions in case of shortfall:

- Increase revenue
- Reduce expenses
- External financing (loan)
- Sell unnecessary assets
- Private investment

Actions in case of surplus:

- Carry forward to subsequent period
- Investments (savings accounts, etc.)
- Investment (assets)
- Loan repayment
- Private withdrawals, etc.

Where does a financial plan
come into play in practice?

Company: Financial Planning/Treasury

State: Budget

Private sector: family budget

L. 1.02 Entrepreneur H. Albrecht

		3 quarter	4th quarter
revenue	Sales of goods	212,500.00	
	Commission income	17,750.00	
	Interest income	3,800.00	
	Total revenue	234,050.00	
expenditure	Sales of goods	-105,500.00	
	Personnel expenses	-82,250.00	
	Rent	-10,650.00	
	Car	-7,450.00	
	Repairs	-3,450.00	
	Advertising	-4,450.00	
	Interest charges	-3,350.00	
	Other expenses	-2,500.00	
	Total expenses	-219,600.00	
Surplus / Deficit	14,450.00		
Cash flow beginning	7,750.00	9,500.00	
Financial resources accumulated	22,200.00		
Current balance deficit			
Current Use Surplus			
	Loan repayment	-5,000.00	
	Private withdrawal	-7,700.00	
Cash and cash equivalents at the end		9,500.00	