

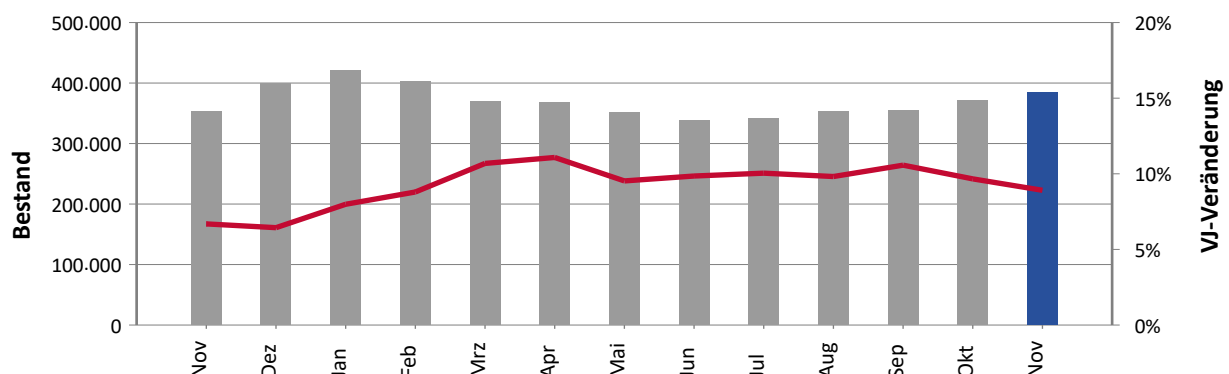
Das Arbeitsmarktservice informiert monatlich aktuell über den österreichischen Arbeitsmarkt. In der vorliegenden Übersicht finden Sie Kennzahlen zu Arbeitslosigkeit, Schulungsteilnehmer\_innen, unselbstständig Beschäftigten sowie den offenen Stellen und zum Lehrstellenmarkt.

**November 2024**

„Weder von österreichischen Wirtschaftsforscher\_innen noch aus Deutschland kommen momentan positive Signale. Aktuell beobachten wir keinen Aufwärtstrend und müssen davon ausgehen, dass vor dem 2. Halbjahr 2025 nicht mit einer Erholung des Arbeitsmarktes zu rechnen ist. Die Arbeitsmarktdaten verschlechtern sich in diesem Umfeld merklich. Die Anzahl der arbeitslosen oder in Schulung befindlichen Personen steigt um über 31.000 Personen, was einer Steigerung von knapp 9% gegenüber dem Vorjahr entspricht. In der Sparte Industrie sind vom Anstieg besonders die Lebensmittelindustrie (+14%) und Automobilindustrie betroffen, hier insbesondere die Herstellung von Kfz (+53%). Schon seit Jänner 2024 beobachten wir, dass jeden Monat die Beschäftigung in der Industrie gegenüber dem Vorjahr sinkt (Oktober: -1,9%). Die Zahl der Gesamtbeschäftigung stagniert seit Jänner 2024 bei knapp unter 4 Millionen Personen. Auch das sind deutliche Zeichen für eine Rezession, in der wir uns befinden“, so AMS-Vorständin Mag.a Petra Draxl.

	Bestand   Quote	Veränderung zum Vorjahr absolut	relativ
<b>Arbeitslose Personen</b>	304.372	+28.662	+10,4%
Frauen	135.969	+13.926	+11,4%
Männer und altern. Geschl.	168.403	+14.736	+9,6%
<b>Unselbstständig Beschäftigte*</b>	3.957.000	+2.000	+0,1%
Frauen	1.848.000	+13.000	+0,7%
Männer und altern. Geschl.	2.109.000	-11.000	-0,5%
<b>Arbeitslosenquote – nationale Berechnung*</b>	7,1%	+0,6 %-Punkte	
Frauen	6,9%	+0,6 %-Punkte	
Männer und altern. Geschl.	7,4%	+0,6 %-Punkte	
<b>Arbeitslose Personen und Schulungsteilnehmer_innen</b>	383.963	+31.412	+8,9%
Frauen	177.500	+14.387	+8,8%
Männer und altern. Geschl.	206.463	+17.025	+9,0%

**Arbeitslose Personen und Schulungsteilnehmer\_innen**



<b>Arbeitslosenquote – Eurostat-Berechnung**</b>	5,6%	+0,5 %-Punkte
<b>Jugendliche (unter 25 Jahre)**</b>	11,4%	+0,3 %-Punkte

\* geschätzte Werte; die endgültigen Zahlen zur unselbstständigen Beschäftigung werden Mitte des Monats vorliegen

\*\* aktuellste verfügbare Zahlen: Oktober 2024 (Veränderung ggü. Oktober 2023); Quelle: Statistik Austria

	Bestand   Bewegung   Dauer	Veränderung zum Vorjahr	
		absolut	relativ
<b>Arbeitslose Personen gesamt</b>	304.372	+28.662	+10,4%
Frauen	135.969	+13.926	+11,4%
Männer und altern. Geschl.	168.403	+14.736	+9,6%
Kärnten	18.144	+740	+4,3%
Tirol	20.960	+1.170	+5,9%
Niederösterreich	42.266	+2.862	+7,3%
Vorarlberg	11.376	+772	+7,3%
Burgenland	7.891	+611	+8,4%
Salzburg	14.119	+1.259	+9,8%
Wien	118.612	+10.731	+9,9%
Steiermark	35.120	+4.635	+15,2%
Oberösterreich	35.884	+5.882	+19,6%
Inländer_innen	178.631	+12.888	+7,8%
Ausländer_innen	125.741	+15.774	+14,3%
Jugendliche (unter 25 Jahre)	33.415	+3.511	+11,7%
Haupterwerbsalter (25 bis 49 Jahre)	176.881	+17.647	+11,1%
Ältere (50 Jahre und älter)	94.076	+7.504	+8,7%
Personen mit max. Pflichtschulausbildung	136.956	+11.683	+9,3%
Personen mit Lehrausbildung	83.907	+6.543	+8,5%
Personen mit mittlerer Ausbildung	15.566	+1.220	+8,5%
Personen mit höherer Ausbildung	37.398	+4.461	+13,5%
Personen mit akademischer Ausbildung	29.337	+4.786	+19,5%
Personen mit Behinderung	14.036	+1.712	+13,9%
Personen mit sonstigen gesundheitl. Einschränkungen	56.491	+3.518	+6,6%
Personen ohne gesundheitliche Einschränkungen	233.845	+23.432	+11,1%
Herstellung von Waren	25.449	+4.015	+18,7%
Bau	20.942	+1.006	+5,0%
Handel	43.032	+4.712	+12,3%
Verkehr und Lagerei	15.619	+1.591	+11,3%
Beherbergung und Gastronomie	44.500	+2.662	+6,4%
Gesundheits- und Sozialwesen***	8.300	+227	+2,8%
Arbeitskräfteüberlassung	25.864	+1.566	+6,4%
Zugänge	79.837	-2.373	-2,9%
Abgänge	76.953	-677	-0,9%
darunter Abgänge in Beschäftigung	34.028	+313	+0,9%
durchschnittliche Verweildauer (Tage)	122	+9	-
durchschnittliche Vormerkdauer (Tage)	181	+4	-
Langzeitarbeitslose Personen (> 12 Monate)	38.139	+7.014	+22,5%
Langzeitbeschäftigungslose (arbeitslose Personen)	84.354	+11.424	+15,7%

\*\*\*ohne sonstiges Sozialwesen, ÖNACE 8899

	Bestand   Bewegung   Dauer	Veränderung zum Vorjahr	
		absolut	relativ
<b>Schulungsteilnehmer_innen gesamt</b>	<b>79.591</b>	<b>+2.750</b>	<b>+3,6%</b>
Frauen	41.531	+461	+1,1%
Männer und altern. Geschl.	38.060	+2.289	+6,4%
Steiermark	8.567	-44	-0,5%
Oberösterreich	10.509	+177	+1,7%
Wien	37.671	+957	+2,6%
Burgenland	1.893	+81	+4,5%
Tirol	2.554	+151	+6,3%
Niederösterreich	9.962	+658	+7,1%
Kärnten	3.258	+274	+9,2%
Vorarlberg	2.642	+238	+9,9%
Salzburg	2.535	+258	+11,3%
Inländer_innen	36.773	+121	+0,3%
Ausländer_innen	42.818	+2.629	+6,5%
Jugendliche (unter 25 Jahre)	31.053	+3.033	+10,8%
Haupterwerbsalter (25 bis 49 Jahre)	40.969	-40	-0,1%
Ältere (50 Jahre und älter)	7.569	-243	-3,1%
Personen mit max. Pflichtschulausbildung	45.902	+2.315	+5,3%
Personen mit Lehrausbildung	12.645	+94	+0,7%
Personen mit mittlerer Ausbildung	3.578	-18	-0,5%
Personen mit höherer Ausbildung	10.174	+141	+1,4%
Personen mit akademischer Ausbildung	6.806	+239	+3,6%
Personen mit Behinderung	2.035	+193	+10,5%
Personen mit sonstigen gesundheitl. Einschränkungen	7.781	-497	-6,0%
Personen ohne gesundheitliche Einschränkungen	69.775	+3.054	+4,6%
Herstellung von Waren	5.278	+267	+5,3%
Bau	2.736	-6	-0,2%
Handel	9.385	+35	+0,4%
Verkehr und Lagerei	2.124	-46	-2,1%
Beherbergung und Gastronomie	6.408	-95	-1,5%
Gesundheits- und Sozialwesen***	3.737	+342	+10,1%
Arbeitskräfteüberlassung	4.278	-156	-3,5%
Zugänge	17.175	+35	+0,2%
Abgänge	15.217	+887	+6,2%

\*\*\*ohne sonstiges Sozialwesen, ÖNACE 8899

	Bestand   Bewegung   Dauer	Veränderung zum Vorjahr	
		absolut	relativ
<b>Arbeitslose Personen u. Schulungsteilnehmer_innen gesamt</b>	<b>383.963</b>	<b>+31.412</b>	<b>+8,9%</b>
Frauen	177.500	+14.387	+8,8%
Männer und altern. Geschl.	206.463	+17.025	+9,0%
Kärnten	21.402	+1.014	+5,0%
Tirol	23.514	+1.321	+6,0%
Niederösterreich	52.228	+3.520	+7,2%
Burgenland	9.784	+692	+7,6%
Vorarlberg	14.018	+1.010	+7,8%
Wien	156.283	+11.688	+8,1%
Salzburg	16.654	+1.517	+10,0%
Steiermark	43.687	+4.591	+11,7%
Oberösterreich	46.393	+6.059	+15,0%
Inländer_innen	215.404	+13.009	+6,4%
Ausländer_innen	168.559	+18.403	+12,3%
Jugendliche (unter 25 Jahre)	64.468	+6.544	+11,3%
Haupterwerbsalter (25 bis 49 Jahre)	217.850	+17.607	+8,8%
Ältere (50 Jahre und älter)	101.645	+7.261	+7,7%
Personen mit max. Pflichtschulausbildung	182.858	+13.998	+8,3%
Personen mit Lehrausbildung	96.552	+6.637	+7,4%
Personen mit mittlerer Ausbildung	19.144	+1.202	+6,7%
Personen mit höherer Ausbildung	47.572	+4.602	+10,7%
Personen mit akademischer Ausbildung	36.143	+5.025	+16,1%
Personen mit Behinderung	16.071	+1.905	+13,4%
Personen mit sonstigen gesundheitl. Einschränkungen	64.272	+3.021	+4,9%
Personen ohne gesundheitliche Einschränkungen	303.620	+26.486	+9,6%
Herstellung von Waren	30.727	+4.282	+16,2%
Bau	23.678	+1.000	+4,4%
Handel	52.417	+4.747	+10,0%
Verkehr und Lagerei	17.743	+1.545	+9,5%
Beherbergung und Gastronomie	50.908	+2.567	+5,3%
Gesundheits- und Sozialwesen***	12.037	+569	+5,0%
Arbeitskräfteüberlassung	30.142	+1.410	+4,9%

\*\*\*ohne sonstiges Sozialwesen, ÖNACE 8899

	Bestand   Bewegung   Dauer	Veränderung zum Vorjahr	
		absolut	relativ
<b>Offene Stellen</b>			
offene Stellen (sofort verfügbar)	82.855	-12.175	-12,8%
offene Stellen (nicht sofort verfügbar)	15.621	+63	+0,4%
Zugänge	36.096	-1.703	-4,5%
Abgänge	44.090	-3.513	-7,4%
darunter Stellenbesetzungen	39.533	-1.187	-2,9%
abgeschlossene Laufzeit (Tage)	58	-8	-
bisherige Laufzeit (Tage)	89	-6	-
<b>Lehrstellenmarkt</b>			
offene Lehrstellen (sofort verfügbar)	7.241	-1.408	-16,3%
offene Lehrstellen (nicht sofort verfügbar)	9.652	+1.141	+13,4%
Lehrstellensuchende (sofort verfügbar)	8.237	+1.368	+19,9%
Lehrstellensuchende (nicht sofort verfügbar)	2.737	+496	+22,1%
Lehrstellenandrang	1,1	+0,3	-
Lehrstellenlücke/-überhang (sofort verfügbar)*	996	+2.776	-

\* Bestand Lehrstellensuchender minus Bestand offener Lehrstellen

#### Fachbegriffe und Definitionen:

**Geschätzte** unselbstständige Beschäftigung: Rundungsdifferenzen sind möglich.

**Branche:**Wirtschaftsklasse des Unternehmens (gemäß Hauptverbands-Zuschreibung), bei dem die Person zuletzt beschäftigt war, nach ÖNACE 2008. Gesundheits- und Sozialwesen: ohne sonstiges Sozialwesen, ÖNACE 8899.

**Verweildauer:** Die Verweildauer ist jene Zeitspanne, die zwischen dem Beginn und dem Ende einer Arbeitslosigkeit liegt. Sie entspricht somit der "echten" Dauer einer Arbeitslosigkeitsperiode und kann nur aus Abgangsmengen berechnet werden. Unterbrechungen bis zu 28 Tagen bleiben unberücksichtigt.

**Vormerkdauer:** Die Vormerkdauer ist jene Zeitspanne, die zwischen dem Beginn einer Arbeitslosigkeit und dem Statistikstichtag liegt. Sie stellt die nicht vollendete Dauer der Arbeitslosigkeit dar und wird nur aus Bestandsmengen berechnet. Unterbrechungen bis zu 28 Tagen bleiben unberücksichtigt.

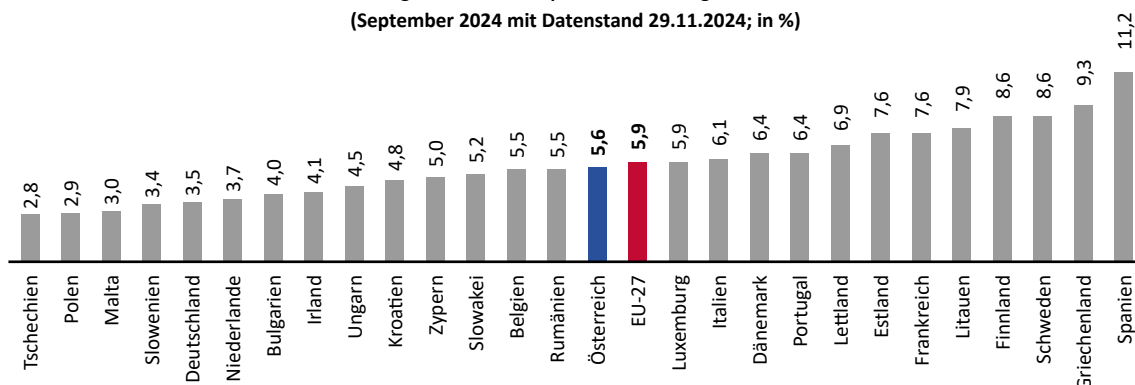
**Langzeitarbeitslosigkeit:** Personen, die über 365 Tage arbeitslos gemeldet sind, werden als langzeitarbeitslos gezählt. Unterbrechungen bis zu 28 Tagen bleiben unberücksichtigt.

**Langzeitbeschäftigungslosigkeit:** Episoden der Vormerkarten „Abklärung der Arbeitsfähigkeit“, „arbeitslos“, „lehrstellensuchend“, „in Schulung“, „BezieherInnen eines Fachkräftestipendiums“ und „Schulung Reha mit Umschulungsgeld“ werden zu einem Geschäftsfall (GF) zusammengehängt, Unterbrechungen bis zu 62 Tagen bleiben unberücksichtigt. Die GF-Dauer ist die Summe der einzelnen Vormerkepisoden (Unterbrechungen werden nicht mitgerechnet). Als langzeitbeschäftigungslos gilt eine Person, wenn zum Stichtag die Geschäftsfalldauer 365 Tage überschreitet.

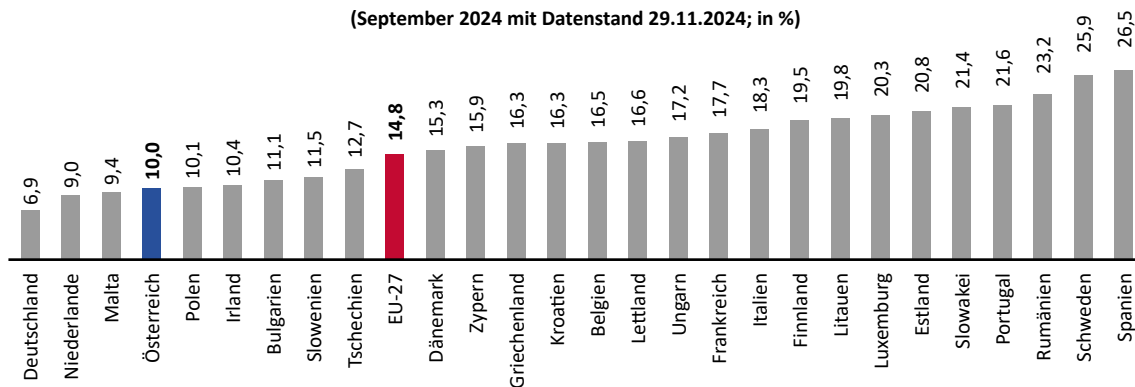
**Offene Stellen – abgeschlossene Laufzeit:** Die abgeschlossene Laufzeit einer offenen Stelle ist jene Zeitspanne, die zwischen dem gewünschten Eintrittsdatum und dem Abgangszeitpunkt einer offenen Stelle liegt. Sie kann somit nur für Abgänge offener Stellen ermittelt werden.

**Offene Stellen – bisherige Laufzeit:** Die bisherige Laufzeit einer offenen Stelle ist jene Zeitspanne, die zwischen dem gewünschten Arbeitsantritt und dem Statistikstichtag liegt. Sie bezieht sich nur auf sofort verfügbare offene Stellen, wird also nur aus Bestandsmengen berechnet.

Saisonbereinigte Arbeitslosenquoten im EU-Vergleich laut Eurostat  
(September 2024 mit Datenstand 29.11.2024; in %)



Saisonbereinigte Jugendarbeitslosenquoten im EU-Vergleich laut Eurostat  
(September 2024 mit Datenstand 29.11.2024; in %)



Fachbegriffe und Definitionen:

[www.ams.at/ueber-ams/medien/arbeitsmarktdaten/fachbegriffe](http://www.ams.at/ueber-ams/medien/arbeitsmarktdaten/fachbegriffe)

Arbeitsmarktdaten ONLINE – Datenbankabfrage:

<http://iambweb.ams.or.at/ambweb>

weiterführende Informationen und Berichte:

[www.ams.at/arbeitsmarktdaten](http://www.ams.at/arbeitsmarktdaten)

bundeslandbezogene Arbeitsmarktdaten finden Sie auf den Websites der AMS-Landesgeschäftsstellen:

[www.ams.at](http://www.ams.at)

Medieninhaber, Verleger und Herausgeber::

Arbeitsmarktservice Österreich, Abt. Arbeitsmarktforschung und Berufsinformation  
Treustraße 35-43, 1200 Wien | [ams.statistik@ams.at](mailto:ams.statistik@ams.at)

Wien, Dezember 2024